

วิธปฏิบัติในการเข้าร่วมประชุมสามัญผู้ถือหุ้นประจำปี 2569 ผ่านสื่ออิเล็กทรอนิกส์ (E-Meeting) และการมอบฉันทะ

เอกสารที่ใช้ประกอบการลงทะเบียนยืนยันตัวตนและการเข้าร่วมประชุม

1. กรณีเข้าร่วมประชุมด้วยตนเอง

1.1 บุคคลธรรมดา

- ยื่นแบบคำร้องเข้าร่วมประชุมผ่านสื่ออิเล็กทรอนิกส์ (Inventech Connect) ได้ที่ <https://fort.inventech.co.th/ICHI781823R/#/homepage> โดยกรอกข้อมูลในระบบให้ครบถ้วน พร้อมแนบสำเนาเอกสารที่ส่วนราชการออกให้ที่ยังไม่หมดอายุเท่านั้น เช่น บัตรประจำตัวประชาชน บัตรประจำตัวข้าราชการ ใบขับขี่ หรือ หนังสือเดินทางซึ่งตรงกับฐานข้อมูลผู้ถือหุ้นของบริษัทที่ระบุในระบบของบริษัท ศูนย์รับฝากหลักทรัพย์ (ประเทศไทย) จำกัด และลงลายมือชื่อรับรองสำเนาถูกต้อง

1.2 นิติบุคคล (ให้ผู้แทนของผู้ถือหุ้นตามหนังสือรับรองของบริษัทเข้าร่วมประชุม)

- สำเนาเอกสารที่ส่วนราชการออกให้ของผู้แทนนิติบุคคลเช่นเดียวกับกรณีบุคคลธรรมดา
- สำเนาหนังสือรับรองการจดทะเบียนนิติบุคคลของผู้ถือหุ้นอายุไม่เกิน 3 เดือน ซึ่งลงลายมือชื่อรับรองสำเนาโดยผู้แทนนิติบุคคล (กรรมการ) และมีข้อความแสดงให้เห็นว่าผู้แทนนิติบุคคลซึ่งเป็นผู้เข้าร่วมประชุมมีอำนาจกระทำการแทนนิติบุคคลซึ่งเป็นผู้ถือหุ้น

2. กรณีมอบฉันทะให้บุคคลอื่นเข้าร่วมประชุมและออกเสียงแทน

2.1 บุคคลธรรมดา

- หนังสือมอบฉันทะตามแบบที่ส่งมาพร้อมหนังสือเชิญประชุม (แนะนำให้ใช้แบบ ข.) ซึ่งได้กรอกข้อความถูกต้องครบถ้วนและลงลายมือชื่อผู้มอบฉันทะและผู้รับมอบฉันทะ
- สำเนาเอกสารที่ส่วนราชการออกให้ของผู้ถือหุ้น ตามข้อ 1.1 และผู้ถือหุ้นได้ลงลายมือชื่อรับรองสำเนา
- สำเนาเอกสารที่ส่วนราชการออกให้ของผู้รับมอบฉันทะ ตามข้อ 1.1 และผู้รับมอบฉันทะได้ลงลายมือชื่อรับรองสำเนา

2.2 นิติบุคคล

- หนังสือมอบฉันทะตามแบบที่ส่งมาพร้อมหนังสือเชิญประชุม (แนะนำให้ใช้แบบ ข.) ซึ่งได้กรอกข้อความถูกต้องครบถ้วนและลงลายมือชื่อของผู้แทนนิติบุคคล (กรรมการ) ซึ่งเป็นผู้มอบฉันทะ และผู้รับมอบฉันทะ
- สำเนาหนังสือรับรองการจดทะเบียนนิติบุคคลของผู้ถือหุ้นอายุไม่เกิน 3 เดือน ซึ่งรับรองสำเนาถูกต้องโดยผู้แทนนิติบุคคล (กรรมการ) และมีข้อความแสดงให้เห็นว่าผู้แทนนิติบุคคลซึ่งลงนามในหนังสือมอบฉันทะมีอำนาจกระทำการแทนนิติบุคคลซึ่งเป็นผู้ถือหุ้น
- สำเนาเอกสารที่ส่วนราชการออกให้ของผู้แทนนิติบุคคล (กรรมการ) ซึ่งเป็นผู้มอบฉันทะและลงลายมือชื่อรับรองสำเนา
- สำเนาเอกสารที่ส่วนราชการออกให้ของผู้รับมอบฉันทะ เช่นเดียวกับกรณีบุคคลธรรมดา และ ผู้รับมอบฉันทะได้ลงลายมือชื่อรับรองสำเนา

3. กรณีผู้ถือหุ้นที่เป็นผู้ลงทุนต่างประเทศและแต่งตั้งให้คัสโตเดียน (Custodian) ในประเทศไทยเป็นผู้รับฝากและดูแลหุ้น
 - 3.1 ให้เตรียมเอกสาร และแสดงเอกสารเช่นเดียวกับกรณีนิติบุคคล ข้อ 1 หรือ 2
 - 3.2 ในกรณีที่ผู้ถือหุ้นที่เป็นผู้ลงทุนต่างประเทศมอบให้ Custodian เป็นผู้ลงนามในหนังสือมอบฉันทะแทน จะต้องส่งหลักฐานดังต่อไปนี้เพิ่มเติม
 - หนังสือมอบอำนาจจากผู้ถือหุ้นที่เป็นผู้ลงทุนต่างประเทศให้ Custodian เป็นผู้ดำเนินการลงนามในหนังสือมอบฉันทะแทน
 - หนังสือยืนยันว่าผู้ลงนามในหนังสือมอบฉันทะแทนได้รับอนุญาตให้ประกอบธุรกิจ Custodian

ทั้งนี้ เอกสารที่มีได้มีต้นฉบับเป็นภาษาอังกฤษจะต้องจัดทำคำแปลภาษาอังกฤษแนบมาด้วย และให้ผู้ถือหุ้น หรือผู้แทนนิติบุคคลนั้นรับรองความถูกต้องของคำแปล บริษัทฯ จะไม่ทำการขอเอกสารเพิ่มเติม หรือสร้างภาระให้ผู้ถือหุ้นเกินสมควร (เช่น ไม่มีการกำหนดให้ต้องใช้บัตรประชาชนตัวจริงของผู้มอบอำนาจ หรือ กำหนดในสิ่งที่นอกเหนือไปจากเอกสารหรือหนังสือเวียนของทางการที่เกี่ยวข้อง)

วิธีการมอบฉันทะ

บริษัทฯ ได้แนบส่งหนังสือมอบฉันทะ จำนวน 3 แบบ คือ แบบ ก. แบบ ข. และแบบ ค. ให้ผู้ถือหุ้นแต่ละรายตามแบบที่กรมพัฒนาธุรกิจการค้า กระทรวงพาณิชย์ ได้กำหนดไว้ จำนวน 3 แบบ ดังนี้

แบบ ก. เป็นแบบหนังสือมอบฉันทะทั่วไป

แบบ ข. เป็นแบบหนังสือมอบฉันทะที่แนะนำสำหรับผู้ถือหุ้น

แบบ ค. เป็นแบบที่ใช้เฉพาะกรณีผู้ถือหุ้นเป็นผู้ลงทุนต่างประเทศและแต่งตั้งให้ Custodian ในประเทศไทยเป็นผู้รับฝากและดูแลหุ้น

สำหรับผู้ถือหุ้นที่ไม่สามารถเข้าร่วมประชุมผู้ถือหุ้นผ่านสื่ออิเล็กทรอนิกส์ (E – Meeting) ของบริษัทฯ ได้ด้วยตนเองสามารถมอบฉันทะได้โดยดำเนินการ ดังนี้

1. เลือกใช้หนังสือมอบฉันทะข้างต้นแบบใดแบบหนึ่ง เพียงแบบเดียวเท่านั้น ดังนี้
 - 1.1 ผู้ถือหุ้นทั่วไปจะเลือกใช้หนังสือมอบฉันทะได้เฉพาะ แบบ ก. หรือ แบบ ข. แบบใดแบบหนึ่งเท่านั้น (บริษัทขอแนะนำให้ท่านใช้แบบ ข)
 - 1.2 ผู้ถือหุ้นที่ปรากฏชื่อตามสมุดทะเบียนเป็นผู้ลงทุนต่างประเทศและแต่งตั้งให้ Custodian ในประเทศไทยเป็นผู้รับฝากและดูแลหุ้น จะเลือกใช้หนังสือมอบฉันทะ แบบใด แบบหนึ่งจากทั้ง 3 แบบ
2. มอบฉันทะให้บุคคลใดบุคคลหนึ่งตามความประสงค์ของผู้ถือหุ้น หรือ มอบฉันทะให้กรรมการอิสระของบริษัทฯ โดยให้ระบุชื่อพร้อมรายละเอียดของบุคคลที่ผู้ถือหุ้นประสงค์จะมอบฉันทะ หรือกาเครื่องหมายหน้าชื่อกรรมการอิสระ ตามที่บริษัทฯ ระบุไว้ในหนังสือมอบฉันทะ โดยสามารถเลือกท่านใดท่านหนึ่งเพียงท่านเดียวเท่านั้น ให้เป็นผู้รับมอบฉันทะในการเข้าร่วมประชุมดังกล่าว
3. ปิดอากรแสตมป์จำนวน 20 บาท เพื่อให้ถูกต้องและมีผลผูกพันตามกฎหมาย

4. ส่งหนังสือมอบฉันทะซึ่งกรอกรายละเอียดครบถ้วนแล้ว พร้อมด้วยเอกสารหลักฐานข้างต้น มายังสำนักงานใหญ่ของบริษัท ตามที่อยู่ด้านล่างนี้

ไปรษณีย์: บริษัท อิชิตัน กรุ๊ป จำกัด (มหาชน) “สำนักเลขานุการบริษัท”

ที่อยู่ 8 อาคารทีวัน ชั้น 42 – 44 ซอยสุขุมวิท 40 แขวงพระโขนง เขตคลองเตย กรุงเทพมหานคร 10110

Email: ir@ichitangroup.com

หมายเหตุ: ** บริษัทจะต้องได้รับเอกสารภายในวันที่ 23 เมษายน 2569 เวลา 17.00 น. **

ผู้ถือหุ้นสามารถดาวน์โหลดหนังสือมอบฉันทะดังกล่าว (แบบ ก, ข, และ ค) ได้บนเว็บไซต์บริษัทฯ ในส่วนของนักลงทุนสัมพันธ์ หัวข้อ “ข้อมูลสำหรับผู้ถือหุ้น” หัวข้อย่อย การประชุมผู้ถือหุ้น”

นอกจากนี้ เพื่อเป็นการอำนวยความสะดวกแก่ผู้ถือหุ้น สำหรับผู้ถือหุ้นที่เป็นสมาชิก Investor Portal ท่านสามารถมอบฉันทะในรูปแบบสื่ออิเล็กทรอนิกส์ (E-Proxy) โดยดำเนินการผ่านระบบ Investor Portal ของศูนย์รับฝากหลักทรัพย์แห่งประเทศไทย (TSD) ได้ที่ลิงก์นี้ <https://ivp.tsd.co.th/> แทนการส่งเอกสารทางไปรษณีย์ ได้ตั้งแต่วันที่ 3 - 23 เมษายน 2569 ภายในเวลา 17.00 น. (รายละเอียดติดต่อ บริษัท ศูนย์รับฝากหลักทรัพย์ (ประเทศไทย) จำกัด โทร 02 009 9999)

การส่งคำถามล่วงหน้า

ผู้ถือหุ้นสามารถส่งคำถามล่วงหน้าที่เกี่ยวข้องตามแต่วาระ ภายในวันที่ 23 เมษายน 2569 เท่านั้น บริษัทฯ จะรวบรวมคำถามที่เกี่ยวข้องในแต่ละวาระบันทึกในรายงานการประชุมภายหลังการประชุมเสร็จสิ้น ทั้งนี้ สามารถส่งมาที่อีเมล: ir@ichitangroup.com

ผู้ถือหุ้นหรือผู้รับมอบฉันทะที่เข้าร่วมประชุมในวันและเวลาดังกล่าว สามารถสอบถามได้ตามวาระที่ประชุมในรูปแบบการประชุมผ่านสื่ออิเล็กทรอนิกส์ (E-Meeting)

วิธีปฏิบัติในการเข้าร่วมประชุมผ่านสื่ออิเล็กทรอนิกส์ Inventech Connect

ผู้ถือหุ้นและผู้รับมอบฉันทะที่ประสงค์จะเข้าร่วมประชุมผ่านสื่ออิเล็กทรอนิกส์ด้วยตนเอง สามารถดำเนินการได้ตามขั้นตอนการยื่นแบบคำร้องเข้าร่วมประชุมผ่านสื่ออิเล็กทรอนิกส์ ดังนี้

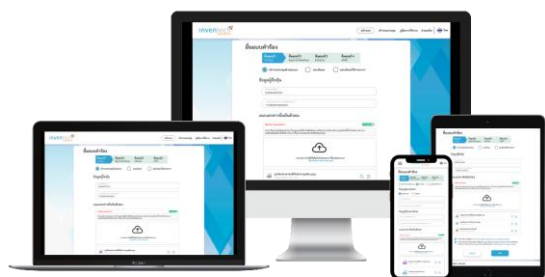
ขั้นตอนการยื่นแบบคำร้องเข้าร่วมประชุมผ่านสื่ออิเล็กทรอนิกส์

1. ยื่นแบบคำร้องเข้าร่วมประชุมผ่าน Web browser โดยเข้าไปที่ <https://fort.inventech.co.th/ICHI781823R/#/homepage>

หรือสแกน QR Code นี้ เพื่อเข้าสู่ระบบ



และดำเนินการตามขั้นตอนดังภาพ



1. คลิกลิงก์ URL หรือสแกน QR Code จากหนังสือเชิญประชุม
2. เลือกประเภทในการยื่นแบบคำร้อง เพื่อทำการ 4 ขั้นตอน ดังนี้
 ขั้นตอนที่ 1 กรอกข้อมูล ข้อมูลผู้ถือหุ้น
 ขั้นตอนที่ 2 กรอกข้อมูลสำหรับยืนยันตัวตนผู้ถือหุ้น
 ขั้นตอนที่ 3 ยืนยันตัวตนผ่าน OTP
 ขั้นตอนที่ 4 ทำรายการสำเร็จ ระบบจะแสดงข้อมูลผู้ถือหุ้นอีกครั้ง
3. รออีเมลจากเจ้าหน้าที่แจ้งรายละเอียดข้อมูลการประชุมและรหัสผ่านเข้าใช้งาน

**** หากต้องการรวมบัญชีผู้ใช้ให้ทำการ ด้วยอีเมลและเบอร์โทรศัพท์เดียวกัน**

2. สำหรับผู้ถือหุ้นที่ประสงค์จะเข้าร่วมประชุมด้วยตนเอง หรือโดยผู้รับมอบฉันทะที่ไม่ใช่กรรมการบริษัทฯ ผ่านสื่ออิเล็กทรอนิกส์ ทั้งนี้ ระบบลงทะเบียนยื่นแบบคำร้องจะเปิดให้ดำเนินการตั้งแต่วันที่ 17 เมษายน 2569 เวลา 08.30 น. โดยระบบจะปิดการลงทะเบียนในวันที่ 24 เมษายน 2569 จนกว่าจะปิดการประชุม
3. ระบบประชุมผ่านสื่ออิเล็กทรอนิกส์จะเปิดให้เข้าระบบได้ในวันที่ 24 เมษายน 2569 เวลา 12:00 น. (ก่อนเปิดประชุม 2 ชั่วโมง) โดยผู้ถือหุ้นหรือผู้รับมอบฉันทะใช้ Username และ Password ที่ได้รับและปฏิบัติตามคู่มือการใช้งานในระบบ

การมอบฉันทะให้กรรมการของบริษัทฯ

หากกรณีผู้ถือหุ้นที่ประสงค์จะมอบฉันทะให้กรรมการของบริษัทฯ สามารถยื่นแบบคำร้องผ่านสื่ออิเล็กทรอนิกส์ได้ตามขั้นตอนที่กำหนด หรือจัดส่งหนังสือมอบฉันทะ พร้อมเอกสารประกอบ มายังบริษัทฯ ทางไปรษณีย์ ตามที่อยู่ข้างล่างนี้ โดยเอกสารจะต้องมาถึงบริษัทฯ ภายในวันที่ 23 เมษายน 2569 เวลา 17.00 น.

ไปรษณีย์: บริษัท อิชิตัน กรุ๊ป จำกัด (มหาชน) “สำนักเลขานุการบริษัทฯ”

ที่อยู่ 8 อาคารทิวัน ชั้น 42 – 44 ซอยสุขุมวิท 40 แขวงพระโขนง เขตคลองเตย กรุงเทพมหานคร 10110

Email: ir@ichitangroup.com

หากพบปัญหาในการใช้งาน สามารถติดต่อ Inventech Call Center



02-460-9225



@inventechconnect



ให้บริการระหว่างวันที่ 17 – 24 เมษายน 2569 เวลา 08.30 – 17.30 น.

(เฉพาะวันทำการ ไม่รวมวันหยุดราชการและวันหยุดนักขัตฤกษ์)



แจ้งปัญหาการใช้งาน

@inventechconnect

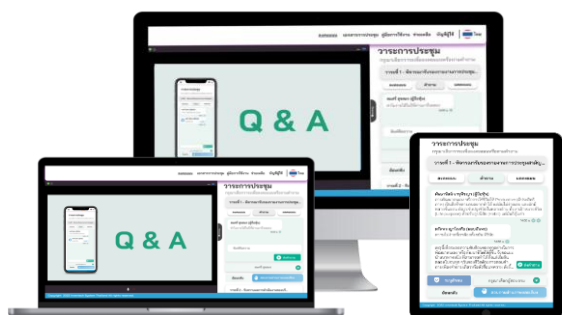
ขั้นตอนการลงทะเบียนเพื่อเข้าร่วมประชุม (e-Register) และขั้นตอนการลงคะแนนเสียง (e-Voting)

- 1 กรอกรหัสผ่านที่ได้รับจากอีเมล หรือรหัส OTP
- 2 กดปุ่ม “ลงทะเบียน” โดยคะแนนเสียงจะถูกนับเป็นองค์ประชุม
- 3 กดปุ่ม “เข้าร่วมประชุม” จากนั้นกดปุ่ม “รับทราบ”
- 4 เลือกระเบียบวาระการประชุมที่บริษัทกำหนด
- 5 กดปุ่ม “ลงคะแนน”
- 6 เลือกลงคะแนนตามความประสงค์
- 7 ระบบจะแสดงผลลัพธ์การลงคะแนนเสียงล่าสุดที่ได้ทำการเลือกลงคะแนน



หากต้องการยกเลิกการลงคะแนนเสียงล่าสุด กรุณาคลิกปุ่ม “ยกเลิกการลงคะแนน” (ซึ่งหมายความว่า ผลคะแนนล่าสุดของท่าน จะเท่ากับการไม่ออกเสียงลงคะแนน หรือผลคะแนนของท่านจะถูกนำไปรวมกับคะแนนเสียงที่การประชุมกำหนด) โดยท่านสามารถ แก้ไขการออกเสียงลงคะแนน ได้จนกว่าระบบจะปิดรับการลงคะแนนเสียงในวาระนั้นๆ

ขั้นตอนการถามคำถามผ่านระบบ InvenTech Connect



- เลือกระเบียบวาระการประชุมที่บริษัทกำหนด
 - กดปุ่ม “คำถาม”
- 1 การสอบถามคำถาม
 - การพิมพ์คำถาม และกด “ส่งคำถาม”
 - 2 การถามผ่านภาพและเสียง
 - กดปุ่ม “สอบถามผ่านภาพและเสียง”
 - กดปุ่ม “ตกลง” เพื่อยืนยันการจองคิว
 - รอผู้ดำเนินการประชุมจัดลำดับคิวในการถามคำถาม ก่อนที่ท่านจะสามารถเปิดไมโครโฟนและกล้องต่อไป

คู่มือและวิดีโอการใช้งาน InvenTech Connect



คู่มือและวิดีโอการใช้งานระบบ InvenTech Connect

*หมายเหตุ: การทำงานของระบบประชุมผ่านสื่ออิเล็กทรอนิกส์ และระบบ InvenTech Connect ขึ้นอยู่กับระบบอินเทอร์เน็ตที่รองรับของผู้ถือหุ้น หรือ ผู้รับมอบอำนาจ รวมถึงอุปกรณ์ และ/หรือ โปรแกรมของอุปกรณ์ กรุณาใช้อุปกรณ์ และ/หรือ โปรแกรมดังต่อไปนี้ในการใช้งานระบบ

1. ความเร็วของอินเทอร์เน็ตที่แนะนำ

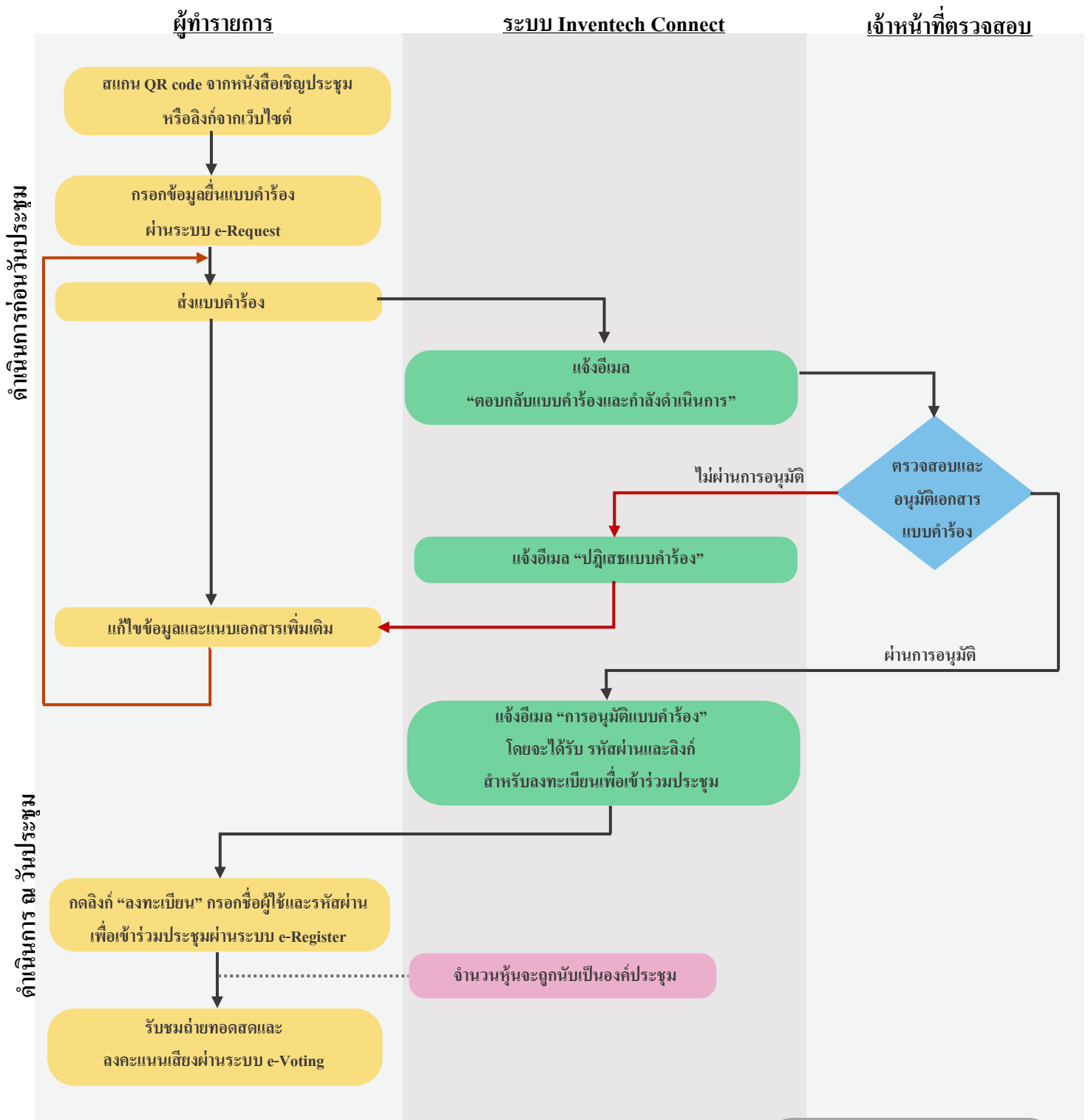
- High Definition Video: ควรมีความเร็วอินเทอร์เน็ตที่ 2.5 Mbps (ความเร็วอินเทอร์เน็ตที่แนะนำ)
- High Quality Video: ควรมีความเร็วอินเทอร์เน็ตที่ 1.0 Mbps
- Standard Quality Video: ควรมีความเร็วอินเทอร์เน็ตที่ 0.5 Mbps

2. อุปกรณ์ที่สามารถใช้งานได้

- โทรศัพท์เคลื่อนที่/อุปกรณ์แท็บเล็ต ระบบปฏิบัติการ iOS หรือ Android
- เครื่องคอมพิวเตอร์/เครื่องคอมพิวเตอร์โน้ตบุ๊ก ระบบปฏิบัติการ Windows หรือ Mac

3. อินเทอร์เน็ตเบราว์เซอร์ Chrome (เบราว์เซอร์ที่แนะนำ) / Safari / Microsoft Edge ** โดยระบบไม่รองรับ Internet Explorer

ผังแสดงขั้นตอนการเข้าร่วมประชุมผ่านสื่ออิเล็กทรอนิกส์ (e-Meeting)



เงื่อนไขการใช้งานระบบ

กรณีรวมบัญชี / การเปลี่ยนบัญชี

- กรณียื่นแบบคำร้องหลายรายการ โดยใช้อีเมลและเบอร์โทรศัพท์เดียวกัน ระบบจะรวมบัญชีผู้ใช้งานให้ หรือในกรณีที่ผู้ใช้งานมีมากกว่า 1 บัญชีสามารถกดปุ่ม “เปลี่ยนบัญชี” เพื่อเข้าใช้งานบัญชีอื่น โดยบัญชีก่อนหน้าจะยังถูกนับเป็นฐานในการประชุม

กรณีออกจากการประชุม

- ผู้เข้าร่วมประชุมสามารถกดปุ่ม “ลงทะเบียนออกจากองค์ประชุม” คะแนนเสียงของท่าน จะถูกนำออกจากฐานคะแนนในทุกวาระที่ยังไม่ได้ดำเนินการ